



2025-06-13

## Beskrivning av naturreservatet Grundet i Luleå kommun

### Uppgifter om naturreservatet

Naturreservatets namn:	Naturreservatet Grundet
Kommun:	Luleå kommun
Län:	Norrbottens län
Area:	21 ha (varav land 17 ha)
Berörda fastigheter och ägare:	Sunderbyn 67:3, Luleå kommun
Sameby:	Gällivare skogssameby
Förvaltare:	Luleå kommun

### Syftet med reservatet

Syftet med naturreservatet är att bevara ett tätortsnära naturområde med höga rekreations- och naturvärden. Badplats och skog ska förvaltas för dess kvaliteter som värdefullt rekreations- och utflyktsområde, samtidigt som naturvärdena ges utrymme att utvecklas. Inom ramen för ovanstående är reservatets syfte även att tillgodose organiserade kulturella och friluftslivsinriktade aktiviteter med utgångspunkt i befintliga byggnader och anläggningar, vilka också ska ha möjlighet att utvecklas. Fysiska lämningar från områdets historiska användning ska värnas och synliggöras.

Syftet ska nås genom att:

- Gynna ett lättillgängligt friluftsliv i tätortsnatur där besökare ska kunna tillgodogöra sig upplevelsevärden relaterade till skog med höga naturvärden och en badvänlig strandmiljö i älven.
- Bevara och utveckla en lövrik skogsmiljö uppkommen på gammal kulturmark, med förutsättningar för strukturer som är betydelsefulla för biologisk mångfald, såsom gamla trädindivider, död ved, stor trädslagsblandning och naturligt utvecklad åldersstruktur.
- Naturvärden knutna till strandskog med dess naturliga successioner bevaras och utvecklas.



2025-06-13

- Bevara sandstrandens funktion som badplats och ge utrymme för älvens dynamik i grundområdet utanför, med pågående omlagring av sand och andra naturliga processer i vattenmiljön.
- Området undantas från skogsbruk, exploatering och andra verksamheter som kan skada värden för naturmiljö, friluftsliv och kulturmiljö.
- Naturliga störningar som till exempel översvämningar och stormfällningar tillåts ha ett naturligt förlopp. Bränder ska dock släckas.
- Skog utvecklas mot högre naturvärden genom att lämnas för fri utveckling eller genom riktad skötsel där så lämpligt. I delarna närmast befintliga byggnader och anläggningar är dock friluftsliv och kulturella intressen styrande för skötseln.
- Kulturmiljöer sköts så att deras karaktär, natur- och kulturmiljövärden bevaras och utvecklas.
- Området är tillgängliggjort för friluftslivet genom lämpliga anläggningar, exempelvis iordningsställda grillplatser och informationstavlor.
- Skötsel och utvecklande av anläggningar för friluftslivet sker med stor hänsyn till de naturvärden som naturreservatet avser skydda.
- Det friluftsliv som tillåts i området och de anläggningar som iordningsställs för detta endast avser ickestörande, lättare aktiviteter såsom scouting, bad, vandring, skidåkning, bär- och svampplockning, motion, träning och dylikt. Motoriserade, bullrande eller på annat sätt störande aktiviteter tillåts inte.
- Området sköts genom fastställd skötselplan.

### Skälen för beslutet

Skälen för bildandet av naturreservatet är de höga rekreations-, natur- och kulturmiljövärdena knutna till en tätortsnära skogsmiljö, sandstrand och bebyggelse som präglas av dess kulturhistoria. Här finns variationsrik skog med stort lövinslag, värdefulla strandmiljöer och öppna ytor för friluftslivsaktiviteter.

Skogsavverkning eller annan exploatering skulle innebära att områdets natur- och rekreationsvärden förstörs.



2025-06-13

## Reservatsföreskrifter

### *A. Föreskrifter enligt 7 kap 5 § miljöbalken om inskränkningar i rätten att använda mark- och vattenområden*

Utöver vad som annars gäller är det förbjudet att:

1. Bedriva skogsbruk, fälla eller på annat sätt skada levande träd och buskar samt skada, ta bort eller flytta liggande eller stående döda träd och buskar eller delar därav.
2. Skada eller förändra mark eller vegetation på land eller i vatten, t ex genom att spränga, borra, schakta, dika, dämna, utfylla, anordna upplag, tippa, gräva, muddra eller bedriva täkt i någon form.
3. Anlägga väg.
4. Släppa ut eller sprida gifter, biologiska eller kemiska bekämpningsmedel, vådliga ämnen, kalk, växtnäringsämnen eller andra främmande ämnen som kan skada naturen.
5. Plantera eller föra in växt-, djur- eller svampart.
6. Framföra motordrivet fordon, inklusive terrängskoter, i reservatets landområde.

Vidare är det utan Luleå kommuns tillstånd inom hela reservatet förbjudet att:

7. Sätta upp tavla, plakat eller skylt.
8. Anlägga ledning i luft, mark eller vatten.
9. Uppföra byggnad eller annan anläggning.

Undantag från föreskrifterna i punkt A:

1. Föreskrifterna ska inte utgöra hinder för förvaltaren att utföra de åtgärder som erfordras för reservatets vård och skötsel som krävs för att tillgodose syftet med reservatet (och som anges i föreskrifter med stöd av 7 kap 6 § i detta beslut).
2. Föreskrifterna ska inte utgöra hinder för drift och underhåll av vägar, befintliga byggnader och andra anläggningar.
3. Föreskrifterna ska inte utgöra hinder för underhåll och utvecklande av stigar, spår och andra mindre anläggningar för friluftslivets behov.
4. Föreskrifterna ska inte utgöra hinder för hyresgästs verksamhet i enlighet med gällande hyresavtal.



2025-06-13

5. Hyresgäst får tillfälligtvis eller permanent sätta upp skyltar för att informera om sin verksamhet. Skyltningen får inte verka avhållande för den allemansrättsliga tillgängligheten av området, utom kortvarigt och vid enstaka tillfällen om det är motiverat av säkerhetsskäl eller för att ta ut inträdesavgift vid arrangemang.
6. Föreskrifterna ska inte utgöra hinder för bekämpning av invasiva främmande arter.
7. Motordrivna fordon får framföras på därför avsedda vägar om inte annat framgår av skyltning. Undantaget gäller ej för terrängskoter.
8. Motordrivna fordon får köras i enlighet med de undantag som anges i 1 § terrängkörningsförordningen (1978:594).

#### ***B. Föreskrifter enligt 7 kap 6 § miljöbalken om skyldighet att tåla visst intrång***

Ägare och innehavare av särskild rätt till fastigheten förpliktigas att tåla att följande åtgärder kan komma att utföras för att tillgodose syftet med naturreservatet:

1. Utmärkning av reservatet.
2. Uppsättning och underhåll av informationsskyltar.
3. Anläggande och underhåll av stigar, spår och andra anläggningar för friluftslivets behov.
4. Undersökning och dokumentation av växt- och djurliv, andra naturförhållanden och friluftsliv.
5. Genomförande av återkommande naturvårdsinriktade och för friluftsliv gynnande skötselåtgärder, såsom avverkning av träd för att gynna naturvärdesträd, röja bort gran för att gynna lövträd, röjning och gallring längs stigar och vissa ytor för att skapa glesa och luckiga bestånd eller vidmakthålla öppna ytor för friluftslivets ändamål, eller annan åtgärd för att gynna skogsstruktur och trädslagsblandning som är gynnsam ur naturvårdessynpunkt och för förutsättningarna för rödlistade eller på annat sätt missgynnade eller skyddsvärda arter.

#### ***C. Ordningsföreskrifter enligt 7 kap 30 § miljöbalken***

Utöver vad som annars gäller är det för allmänheten förbjudet att:



2025-06-13

1. Skada mark eller vegetation, inklusive döda stående eller liggande träd och delar därav, eller i övrigt genom att t ex gräva upp eller plocka mossor, lavar och svampar, eller gräva upp örter, gräs, halvgräs och ormbunkar.
2. Skada eller störa djurlivet, t.ex. genom att klättra i boträd eller fånga, flytta eller döda däggdjur, fåglar, kräldjur eller groddjur.
3. Förstöra eller skada berg, jord eller sten på land eller i vatten genom att t ex borra, hacka, spränga, inrista, gräva eller måla.
4. Sätta upp tavla, plakat, skylt, affisch, göra inskrift eller andra markeringar på träd eller i naturen i övrigt.
5. Fånga eller insamla ryggradslösa djur.
6. Elda, annat än i iordningställda eldstäder.
7. Framföra motordrivna fordon, inklusive terrängskoter, i reservatets landområde.
8. Framföra vattenskotter.
9. Ta ved. Endast egen medhavd ved eller ved från av förvaltaren iordningställda vedförråd får användas.

Undantag från föreskrifterna i punkt C:

1. Föreskrifterna ska inte utgöra hinder för förvaltaren att utföra de åtgärder som erfordras för reservatets vård och skötsel som krävs för att tillgodose syftet med reservatet.
2. Bär- och matsvampplockning är tillåtet i området.
3. Fiske och jakt i enlighet med gällande lagstiftning är tillåtet i området.
4. Motordrivna fordon får framföras på därför avsedda vägar om inte annat framgår av skyltning. Undantaget gäller ej för terrängskoter.
5. Motordrivna fordon får köras i enlighet med de undantag som anges i 1 § terrängkörningsförordningen (1978:594).
6. Föreskrifterna ska inte utgöra hinder för aktiviteter i hyresgästsarrangemang som inte påtagligt ger åverkan på värden som reservatet syftar till att skydda. Undantaget gäller för icke skadliga åtgärder som annars är förbjudna enligt föreskrifterna 1, 3, 4 och 5.

**Andra föreskrifter och bestämmelser som gäller för området**

*Förbud mot terrängkörning*



2025-06-13

Området omfattas av ett förbud mot körning i terräng med motordrivet fordon, beslutat av Luleå kommun.

#### *Detaljplan*

En mindre del av området omfattas av detaljplan med angiven användning "Natur".

#### *Vattenskyddsområde*

Området ligger i ett vattenskyddsområde med skyddsföreskrifter.

### **Redogörelse för ärendet**

I den fördjupade översiktsplanen för Luleå tätort som antogs 1993 var rekommendationerna att det rörliga friluftslivets intressen skulle prioriteras och att endast bebyggelse för friluftslivet tillåtas, varvid hänsyn skulle tas till befintliga kulturhistoriska värden. Luleå kommun förvärvade fastigheten 1995 och hyr ut den till Sunderbyns Scoutkår som sedan 1992 bedrivit verksamhet på ön.

I kommunens översiktsplan från 2013 angavs ett antal områden som utredningsområden för nya naturreservat, där Grundet var ett av de utpekade områdena, och som en följd av detta gav kommunstyrelsen i uppdrag till dåvarande samhällsutvecklingskontoret att ta fram förslag till beslut om naturreservatsbildning (2016-12-05 § 282).

I Grönplan Luleå som antogs av kommunstyrelsen 2020 angavs Grundet som en betydelsefull del i den övergripande grönstrukturen med höga värden för rekreation och hälsa.

I den nu gällande översiktsplanen (antagen 2021) är rekommendationen att Grundet ska inrättas som kommunalt naturreservat och kommunstyrelsen beslutade 2024-03-11 § 84 att ge i uppdrag till kommunstyrelseförvaltningen att ta fram beslutshandlingar för naturreservatet med målsättningen om ett bildande under 2025.

Ärendet har remitterats till länsstyrelsen, Skogsstyrelsen, Gällivare skogssameby, Lumire, Luleå Energi, Naturskyddsföreningen i Luleå, Norrbottens ornitologiska förening, Friluftsförbundet i Luleå, Luleå jaktvårdsklubb, Sunderbyns scoutkår samt Medeltidsföreningen Frostheim.

Yttranden har inkommit från länsstyrelsen, Skogsstyrelsen, Gällivare skogssameby, Lumire, Norrbottens ornitologiska förening samt Luleå jaktvårdsklubb. Kommunens kommentarer, ställningstaganden och eventuella ändringar som följd av yttrandena markeras *kursivt*.



2025-06-13

Skogsstyrelsen och Lumire meddelar att de inte har något att erinra.

Länsstyrelsen meddelar att de ser positivt på att kommunen inrättar naturreservatet och lämnar utöver det en kommentar gällande förslagets reservatsföreskrifter som handlar om tillstånd för att anlägga ledning och uppföra byggnad etc. *Länsstyrelsens påpekande om att det kan bli motstridigt att det räcker med tillstånd för att anlägga ledning etc när det samtidigt råder ett generellt förbud mot att skada eller förändra mark eller vegetation etc kan finna visst fog. Man menar att det ändå kan krävas en dispens eftersom man vid anläggande alltid kan förmodas orsaka någon mån av skada. Tillståndsvillkoret finns där för att möjliggöra för utvecklande av bebyggelsen för de friluftslivsinriktade föreningar som driver sin verksamhet i området. En sådan utveckling ligger i linje med syftet med reservatet och bör därför inte omfattas av ett direkt förbud. Det är oundvikligt att det uppstår viss påverkan på mark etc, men det får i så fall prövas i det enskilda fallet huruvida ett dispensförfarande utlöses. Föreskriften om att det är förbjudet att skada mark eller vegetation etc är en av de mest grundläggande för att upprätthålla naturreservatets syfte att skydda naturområdet och bör inte mildras.*

Gällivare skogssameby meddelar att de inte har något att erinra mot reservatsbildningen och att de ser positivt på att områden med höga naturvärden ges långsiktigt skydd. Man ber också att kommunen i fortsatt planering, förvaltning och skötsel av reservatet tar hänsyn till renar och renskötseln. *Skötseln kommer att ske med denna hänsyn. Att bevara och utveckla naturvärden knutna till äldre skog med kontinuitet är generellt gynnsamt för renar och renbete.*

Norrbottnens ornitologiska förening framför en synpunkt att det bör tillföras ett förbud mot ej kopplad hund på samma sätt som i de övriga naturreservat som varit ute på remiss parallellt med detta. *Enligt miljöbalken 7 kap 25 § får inte föreskrifterna vara mer ingripande än nödvändigt för att syftet med reservatet ska nås. Det är alltså alltid en avvägning mellan vilka regler som verkligen behövs och de inskränkningar det får på enskildas rätt att vistas i och nyttja området. Naturreservatet Grundets syfte har stor tonvikt mot rekreation och friluftsliv och mot den bakgrunden landar avvägningen i att inte begränsa möjligheten att föra in icke kopplade husdjur i området, utöver vad som redan gäller i nationell lagstiftning. Hundägares ansvarar alltid att hålla sin hund under sådan uppsikt att den inte orsakar skador eller avsevärda olägenheter (bland annat mot vilda djur). I 16 § Lag (2007:1150) om tillsyn över hundar och katter framgår att hundar under tiden den 1 mars till 20 augusti ska hållas under sådan tillsyn att de hindras från att springa lösa i marker där det finns vilt. När det gäller de övriga naturreservaten har föreskrifter som innebär förbud mot att medföra ej kopplad hund införts för att få en samstämmighet med redan gällande föreskrifter som beslutats i annan ordning. Mjölkuddsberget och Storsand omfattas av Luleå kommuns allmänna ordningsföreskrifter gällande koppeltoång. Porsöbergets angränsande mot Gammelstadsviken med dess förbud mot lösspringande hund motiverar att en motsvarande föreskrift införs där. I Kalvholmen är häst- och ridverksamheten en*



2025-06-13

*tung del av syftet och där landar avvägningen i att införa ett förbud mot att medföra ej kopplad hund för att minska risken att lösspringande hundar ska störa eller skrämma hästar.*

Luleå jaktvårdsklubb avger ingen erinran men framför att de välkomnar att fiske och jakt ska vara tillåtet i området.

### **Kommunens bedömning**

Området utgör ett tätortsnära naturområde som är värdefullt såväl ur rekrea-tions- som naturvårdssynpunkt. Reservatet omfattar skog med utrymme för växter och djur knutna till lövsuccessioner och strandbiotoper i Luleälven. Området är ett viktigt rekrea-tions- och friluftsområde med goda förutsättningar för och lång tradition av organiserad verksamhet.

Skogsavverkning eller andra åtgärder som skadar mark eller vegetation på land eller i vatten, byggande av anläggningar eller andra exploateringar skulle innebära att områdets karaktär förstörs. Sådana åtgärder riskerar även att hindra eller avhålla allmänhetens tillgång till naturområdet. Med tanke på skogens historik och struktur har den goda förutsättningar att stärka naturvärdena ytterligare om den tillåts utvecklas genom naturliga processer och hän-synsfull skötsel. Med anledning av detta har frågan om bildande av ett natur-reservat aktualiserats.

Ett reservatsbildande av området ligger i linje med arbetet mot uppfyllandet av nationella och regionala miljökvalitetsmål. Naturreservatet bidrar till att målen *Levande skogar* och *God bebyggd miljö* kan uppfyllas. Bland de globala Agenda 2030-målen berörs främst mål 15, *Ekosystem och Biologisk mångfald* samt mål 3 *God hälsa och välbefinnande*. Grundets geografiska läge ger goda förutsättningar för att bidra till folkhälsan. Inom den nationella folkhälsopoliti-kens målområde 5, Boende och närmiljö, påtalas att grönska och natur är vik-tiga resurser för hälsa som gynnar fysisk aktivitet, lek och friluftsliv. Reser-vatsbildandet bidrar uppenbart till Sveriges samtliga tio friluftslivsmål.

Området omfattas av skyddsföreskrifter kopplade mot befintligt områ-desskydd som vattenskyddsområde enligt 7 kap 21 § miljöbalken, där det be-rör sekundär skyddszon B. Luleå kommun bedömer att naturreservatet är för-enligt med skyddsföreskrifterna, vilket kommer att förstärka skyddet ytterli-gare genom reservatets föreskrifter.

Luleå kommun bedömer att en naturreservatsbildning är förenligt med kom-munens översiktsplan. Där anges markanvändningen Natur med rekommenden-dationen att området ska inrättas som nytt naturreservat. I gällande detalj-plan, som berör den del av reservatet som ligger på fastlandet, är använd-ningen "Natur" eller är angivet som "vattenområde". Kommunen bedömer att





2025-06-13

bildandet av reservatet inte strider mot planbestämmelserna och att beslutet därmed är förenligt med 7 kap 8 § miljöbalken.

Naturreservatet ingår i ett område som är av betydelse för totalförsvaret och Luleå flygplats och som enligt 3 kap 9 § miljöbalken så långt som möjligt ska skyddas mot åtgärder som påtagligt kan motverka dessa intressen. Luleå kommun bedömer att bildandet av reservatet är en åtgärd som inte påtagligt försvårar bedrivandet av dessa verksamheter. Luleå kommun bedömer därför att reservatsbeslutet är förenligt med hushållningsbestämmelserna i 3 och 4 kap miljöbalken.

Luleå kommun finner vid en vägning mellan enskilda och allmänna intressen enligt 7 kap 25 § miljöbalken att den avgränsning av naturreservatet och de inskränkningar som gjorts är nödvändiga för att bevara de höga natur- och rekreationsvärdena i området, samt att de inte går längre än vad som behövs för att tillgodose reservatets syfte.

### Beskrivning av området

Area: ca 21 ha, varav land ca 17 ha

Naturtyper: Skogsmark ca 6 ha, varav produktiv skog ca 3 ha  
Sandmark ca 1 ha  
Strandäng ca 7 ha  
Buskmark ca 1 ha  
Gräsytor och övrig mark ca 2 ha  
Vattenområde ca 4 ha

Grundet är en tätortsnära ö i älven, endast avskild av en smal kanal från fastlandet. Miljön präglas av dess kulturhistoria som sorteringsanläggning för timmer under flottningsepoken. Idag har stora delar av ön vuxit igen med en variationsrik lövskog. Flera byggnader från den historiska användningen finns kvar och nyttjas för föreningsverksamhet med natur-, kultur- och friluftsinriktning.

Dagens skog är till stora delar sent uppkommen på gamla bruksytorna och uppgrundningsmarker. Den är på den södra halvan av ön helt lövdominerad med begynnande produktion av strukturer som är gynnsamma för biologisk mångfald. Lövet i sig, men också äldre träd och nyskapandet av död ved ger snabbt stigande naturvärden. Den norra delen har delvis varit kontinuerligt beskogad och här hittas äldre tallar och andra träd i anslutning till kvarvarande kulturbyggnader och öppna gräsytor. Lämningar efter timmersorteringsverksamheten ses överallt i området i form av rester av anläggningar, byggnader och andra spår i terrängen från verksamheten som pågick fram till 1970-talet.



2025-06-13

Den del av reservatet som ligger på fastlandet utgörs av en bred fuktig-våt strandäng. Även om älvens flöde är reglerat skapar de varierade vattennivåerna en dynamisk miljö som har betydelse för biologisk mångfald, bland annat med häckande och rastande våtmarksfåglar.

Reservatets grund- och strandområden är överhuvudtaget viktiga rastplatser för sträckande sjöfåglar, vår och höst. Här ses regelmässigt ett stort antal svanar, änder och andra sjöfåglar av flertalet arter. Bland häckande arter som noterats inom området kan nämnas storspov, sävsparv, drillsnäppa, ärtsångare, gulspurv och fiskmås. Flera arter av hackspettar finner föda i skogen.

### **Hur man överklagar**

Beslut om bildande av naturreservatet Grundet kan överklagas hos länsstyrelsen enligt bilaga 3.

### **Beslutets ikraftträdande**

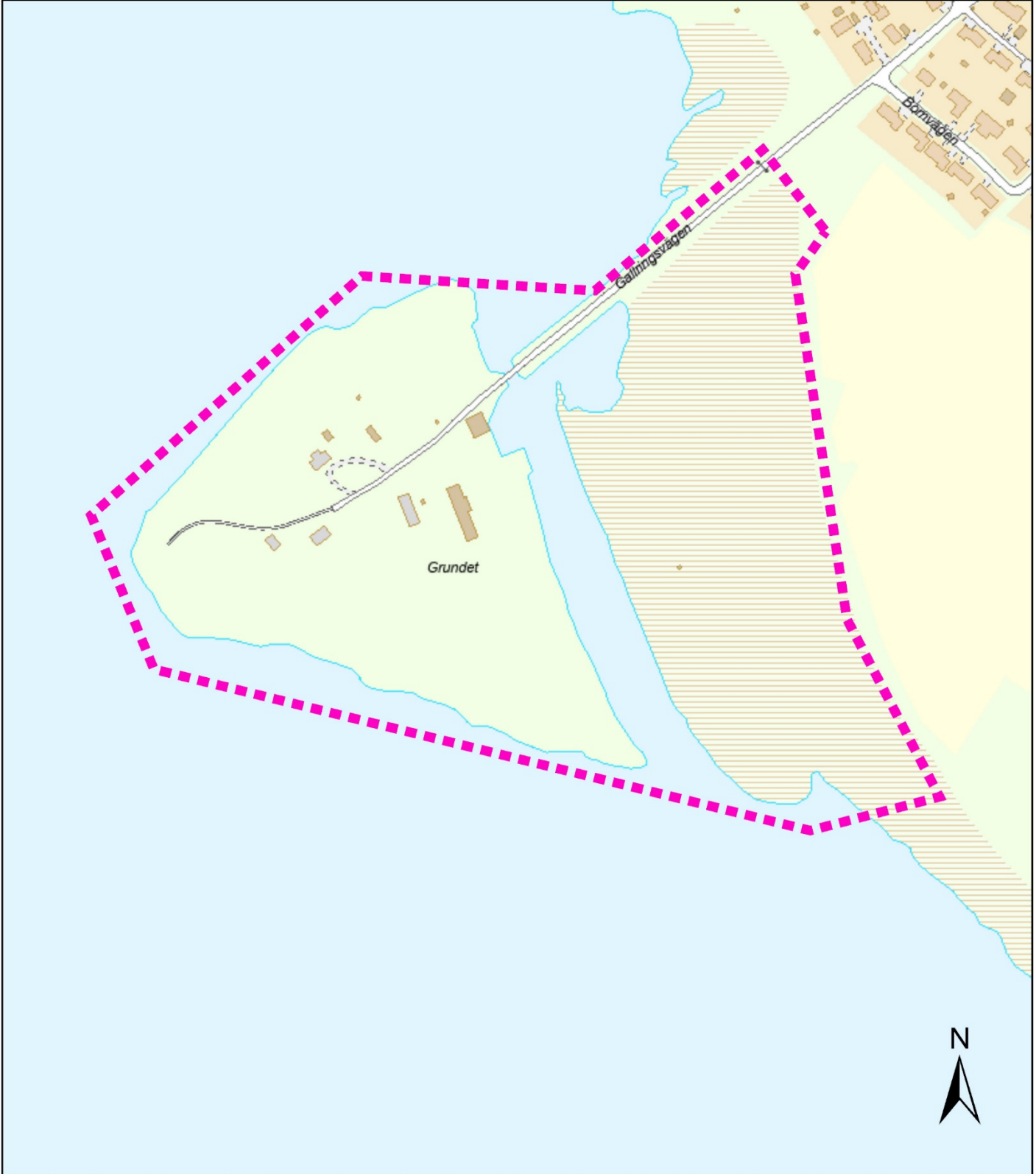
Beslutet gäller från den dag det vunnit laga kraft, utom vad gäller föreskrifter med stöd av 7 kap 30 § miljöbalken, vilka gäller omedelbart.

### **Bilagor**

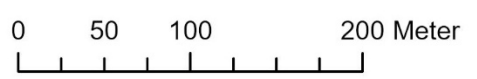
1. Naturreservatets avgränsning
2. Översiktskarta
3. Hur man överklagar
4. Skötselplan

# Bilaga 1

## Naturresevatets avgränsning



Gräns för naturreservatet Grundet



## Bilaga 2

### Översiktskarta



 Gräns för naturreservatet Grundet

0 0,75 1,5 3 Kilometer





## Bilaga 3

### Hur man överklagar

Detta beslut kan överklagas hos länsstyrelsen.

Tala om vilket beslut ni överklagar eller om det är en del av beslutet ni överklagar. Ange också varför ni anser att beslutet är felaktigt och vilken ändring som ni vill ha.

Bifoga handlingar och annat som ni anser stöder er uppfattning,

Överklagandet skall lämnas in eller skickas till Luleå kommun. För att överklagandet skall kunna prövas måste handlingarna ha inkommit till kommunen senast **inom tre veckor** från den dag då ni fick del av beslutet.

Har ert överklagande kommit i rätt tid kommer handlingarna att skickas vidare till länsstyrelsen, om beslutsfattaren inte själv ändrar beslutet på det sätt ni har begärt.

Underteckna skrivelsen och uppge namn, personnummer, postadress, telefonnummer och e-postadress.

Överklagandet skickas till:

Luleå kommun  
971 85 Luleå

eller via e-post:  
lulea.kommun@lulea.se

## Bilaga 4

### Skötselplan för naturreservatet Grundet



Figur 1. Timmersortering vid Grundet 1962. Fotograf okänd, Luleå kommuns stadsarkiv.

#### 1. Allmänt

Denna skötselplan anger riktlinjerna och målen för skötseln av naturreservatet Grundet. Vid planering och utförande av skötseln ska syftet med naturreservatet och reservatsföreskrifterna vara styrande. Andra aktuella regelverk och riktlinjer ska också följas.

#### 2. Syftet med reservatet

Syftet med naturreservatet är att bevara ett tätortsnära naturområde med höga rekreations- och naturvärden. Badplats och skog ska förvaltas för dess kvaliteter som värdefullt rekreations- och utflyktsområde, samtidigt som naturvärdena ges utrymme att utvecklas. Inom ramen för ovanstående är reservatets syfte även att tillgodose organiserade kulturella och friluftslivsinriktade aktiviteter med utgångspunkt i befintliga byggnader och anläggningar, vilka också ska ha möjlighet att utvecklas. Fysiska lämningar från områdets historiska användning ska värnas och synliggöras.

Syftet ska nås genom att:



2025-06-13

- 
- Gynna ett lättillgängligt friluftsliv i tätortsnatur där besökare ska kunna tillgodogöra sig upplevelsevärden relaterade till skog med höga naturvärden och en badvänlig strandmiljö i älven.
  - Bevara och utveckla en lövrik skogsmiljö uppkommen på gammal kulturmark, med förutsättningar för strukturer som är betydelsefulla för biologisk mångfald, såsom gamla trädindivider, död ved, stor trädslagsblandning och naturligt utvecklade åldersstrukturer.
  - Naturvärden knutna till strandskog med dess naturliga successioner bevaras och utvecklas.
  - Bevara sandstrandens funktion som badplats och ge utrymme för älvens dynamik i grundområdet utanför, med pågående omlagring av sand och andra naturliga processer i vattenmiljön.
  - Området undantas från skogsbruk, exploateringar och andra verksamheter som kan skada värden för naturmiljö, friluftsliv och kulturmiljö.
  - Naturliga störningar som till exempel översvämningar och stormfällningar tillåts ha ett naturligt förlopp. Bränder ska dock släckas.
  - Skog utvecklas mot högre naturvärden genom att lämnas för fri utveckling eller genom riktad skötsel där så lämpligt. I delarna närmast befintliga byggnader och anläggningar är dock friluftsliv och kulturella intressen styrande för skötseln.
  - Kulturmiljöer sköts så att deras karaktär, natur- och kulturmiljövärden bevaras och utvecklas.
  - Området är tillgängliggjort för friluftslivet genom lämpliga anläggningar, exempelvis iordningsställda grillplatser och informationstavlor.
  - Skötsel och utvecklande av anläggningar för friluftslivet sker med stor hänsyn till de naturvärden som naturreservatet avser skydda.
  - Det friluftsliv som tillåts i området och de anläggningar som iordningsställs för detta endast avser ickestörande, lättare aktiviteter såsom scouting, bad, vandring, skidåkning, bär- och svamplockning, motion, träning och dylikt. Motoriserade, bullrande eller på annat sätt störande aktiviteter tillåts inte.
  - Området sköts genom fastställd skötselplan.



2025-06-13

### 3. Uppgifter om naturreservatet

Naturreservatets namn:	Naturreservatet Grundet
Kommun:	Luleå kommun
Län:	Norrbottnens län
Area:	21 ha (varav land 17 ha)
Berörda fastigheter och ägare:	Sunderbyn 67:3, Luleå kommun
Sameby:	Gällivare skogssameby
Förvaltare:	Luleå kommun

### 4. Beskrivning av området och dess värden

Naturtyper:	Skogsmark ca 6 ha, varav produktiv skog ca 3 ha Sandmark ca 1 ha Strandäng ca 7 ha Buskmark ca 1 ha Gräsytor och övrig mark ca 2 ha Vattenområde ca 4 ha
-------------	---

Grundet är en tätortsnära ö i älven, endast avskild av en smal kanal från fastlandet. Miljön präglas av dess kulturhistoria som sorteringsanläggning för timmer under flottningsepoken. Idag har stora delar av ön vuxit igen med en variationsrik lövskog. Flera byggnader från den historiska användningen finns kvar och nyttjas för föreningsverksamhet med natur-, kultur- och friluftsinriktning.

Dagens skog är till stora delar sent uppkommen på gamla bruksytorna och uppgrundningsmarker. Den är på den södra halvan av ön helt lövdominerad med begynnande produktion av strukturer som är gynnsamma för biologisk mångfald. Lövet i sig, men också äldre träd och nyskapandet av död ved ger snabbt stigande naturvärden. Den norra delen har delvis varit kontinuerligt beskogad och här hittas äldre tallar och andra träd i anslutning till kvarvarande kulturbyggnader och öppna gräsytor. Lämningar efter timmersorteringsverksamheten ses överallt i området i form av rester av anläggningar, byggnader och andra spår i terrängen från verksamheten som pågick fram till 1970-talet.





 Gräns för naturreservatet Grundet

*Figur 2. Grundet 1956, med gränsen för naturreservatet inlagd.*

Den del av reservatet som ligger på fastlandet utgörs av en bred fuktig-våt strandäng. Även om älvens flöde är reglerat skapar de varierade vattennivåerna en dynamisk miljö som har betydelse för biologisk mångfald, bland annat med häckande och rastande våtmarksfåglar.

Reservatets grund- och strandområden är överhuvudtaget viktiga rastplatser för sträckande sjöfåglar, vår och höst. Här ses regelmässigt ett stort antal svanar, änder och andra sjöfåglar av flertalet arter. Bland häckande arter som noterats inom området kan nämnas storspov, sävsparv, drillsnäppa, ärtsångare, gulspurv och fiskmås. Flera arter av hackspettar finner föda i skogen.



 Gräns för naturreservatet Grundet

Figur 3. Grundet 2022, med gränsen för naturreservatet inlagd.

## 5. Generella mål och åtgärder

### 5.1. Rekreations- och naturvärden

#### Skötselmål

Det övergripande målet för skötseln är att bibehålla och höja de rekreations- och naturvärden som karakteriserar området. Hela området ska tjäna båda syftena, men tonvikten fördelar sig i huvudsak på två separata zoner (A och B).

Inom zon A nås målet genom att bevara och utveckla en lövrik skogsmiljö uppkommen på gammal kulturmark, med förutsättningar för strukturer som är betydelsefulla för biologisk mångfald, såsom gamla trädindivider, död ved, stor trädslagsblandning och naturligt utvecklad åldersstruktur. Även andra



2025-06-13

förekommande naturtyper som strandsuccessioner och våtmarker ska ges förutsättningar att bevaras och utvecklas för sina värden.

I zon B, som främst nyttjas för kulturella och friluftslivsinriktade aktiviteter, är målet att vidmakthålla öppna bruksytor och en skog med glesare och luckig karaktär som är mer tillrättalagd för att tjäna de ändamålen. Sandstranden och den närmast angränsande ytan hålls öppen för att gynna badlivet. Anläggningar för rekreation ska hålla godtagbar kvalitet för sina ändamål.

Då områdets skogar har varierad struktur beroende på brukningshistorik och nyttjande är förutsättningarna att nå målen skiftande i olika delar. Tidigare har området till stora delar utgjorts av öppen mark som en följd av dess historia som verksamhetsområde för timmersortering. Efter att verksamheten upphört på 1970-talet har området vuxit igen, huvudsakligen med lövskog. Om skogen helt lämnas till fri utveckling kan man förutse att naturliga processer kommer att innebära att gran kommer att ta över allt mer, och lövskogsfasen därmed så småningom klinga av. Inom zon B har vegetationen hållits efter kontinuerligt och där finns idag fortfarande öppna ytor och en mer tillrättalagd skogsmiljö, anpassad efter behov kopplade till kulturella aktiviteter och friluftsliv.

Det generella förhållningssättet är att skogen i reservatets zon A ska lämnas för fri utveckling för att på så sätt ge möjlighet att utveckla strukturer som kännetecknar naturskogar såsom höga maxåldrar, en större åldersspridning, en ökande andel död ved och där naturliga processer och störningar ska tillåtas ha ett naturligt förlopp. För att förlänga och vidmakthålla lövträdens närvaro och de naturvärden som är förknippade med dem ska dock delområden med gynnsamma förutsättningar för detta vara föremål för riktade skötselinsatser. Även andra befintliga naturvärden främjas med skötselåtgärder – till exempel frihuggning av naturvärdesträd.

Rekreativvärdena ska vidmakthållas och utvecklas genom att befintliga anläggningar, vägar och stigar underhålls vid behov.

#### Skötselåtgärder

Grundprincipen är att naturen inom reservatets zon A ska lämnas för fri utveckling, där inte annat sägs i nedan beskrivna delområden.

Avverkning av träd och annan skötsel kan komma ifråga inom delområden där detta bedöms vara gynnsamt för naturvärdet och bidra till uppfyllande av syftet för reservatet.

I första hand ska allt borttagande av träd ske genom avdödning av de stående stammarna genom ringbarkning eller bläckning. I vissa fall kan avverkning



2025-06-13

vara aktuellt om det bedöms mer lämpligt. De avverkade träden ska lämnas såsom blivande lågor i skogen. Alla åtgärder ska utföras med skonsamma manuella metoder.

All avverkning och annan avdödning av träd ska göras utifrån bedömning att det bidrar till målet med skötseln, för att säkerställa syftet med reservatet.

Röjningrester lämnas i skogen.

Rekreativvärden gynnas genom att stigar röjs. Träd som fallit över stigar eller andra anläggningar lyfts åt sidan, där de sedan lämnas kvar i skogen.

Zon B sköts främst för att främja kulturella och rekreativa värden enligt nedan beskrivna delområden

### ***5.2. Kulturmiljövärden***

#### Skötselmål

Befintliga byggnader ska hållas i gott skick. Spår och lämningar efter timmersorteringsperioden kan skötas så att de bevaras och synliggörs.

#### Skötselåtgärder

Byggnader vårdas. Vad gäller övriga kulturmiljöer görs bedömningar i det enskilda fallet för vilken skötsel som är lämplig för att hitta balansen mellan olika skötsel mål.

### ***5.3. Anläggningar och information***

#### Skötselmål

Målet med skötseln är att ge information till besökarna som belyser områdets värden och sevärdheter samt vilka föreskrifter som gäller i reservatet. Området ska vara inbjudande och tillgängligt och de anläggningar som finns ska hållas i gott skick.

Reservatets gränser ska vara tydligt markerade enligt nationell standard.

Anläggningarna är markerade på kartan i bilaga 3.

#### Skötselåtgärder

Minst en informationstavla sätts upp vid lämplig entré till reservatet. På tavlan ska anges områdets värden, varför det är skyddat, vilka föreskrifter som gäller, vem som är förvaltare samt en karta med områdets gränser, stigar och andra anordningar för besökare. Informationstavlor, andra anläggningar och gränsmarkeringar ska ägnas regelbunden tillsyn och underhållas vid behov.



2025-06-13

## 6. Mål och skötsel för delområden

Delområdena grupperas i två zoner med olika övergripande inriktning. Indelningen hänvisar till kartan i bilaga 2.

**Zon A** (Huvudsaklig inriktning: naturvård och biologisk mångfald)

1.

### Beskrivning

Lövskog med huvudsakligen björk. Ännu relativt ung igenväxningssucces- sion, men med begynnande produktion av naturvärdeshöjande strukturer i form av självgallrande utfall av död ved. Frisk-fuktig mark med förutsätt- ningar för örtrikt fältskikt. Stränderna och små kärr samt någon kvarvarande glänta i skogen ger utrymme för variation i vegetationen. Genom delområdet går en upptrampad stig.

### Mål

Fritt utvecklad lövskog med ökande andel gamla träd, död ved och andra strukturer av betydelse för biologisk mångfald.

### Skötsel

Huvudsakligen fri utveckling. Efter tio år utvärderas skötseln och en bedöm- ning görs om det skulle vara fördelaktigt att röja eventuellt uppkomna små- granar för att vidmakthålla lövfasen. Ringbarkning av löv kan utföras i tätare bestånd om det bedöms vara gynnsamt för naturvärdet.

Stigen röjs vid behov.

2.

### Beskrivning

Grund- och vattenområde i älven.

### Mål

Fritt utvecklad dynamik i grundområdet, med pågående omlagring av sand och andra naturliga processer i vattenmiljön.

### Skötsel

Fri utveckling.

3.

### Beskrivning

Öppen strandäng som översvämmas vid högvatten.

### Mål



2025-06-13

---

Fritt utvecklade våtmarksmiljöer.

Skötsel

Fri utveckling.

4.

Beskrivning

Strandäng med övergång mot torrare strand med glest busk- och trädskikt av björk och Salix. Igenväxningssuccession på mark som antagligen brukats inom jordbruket genom slätter och/eller bete.

Mål

Fritt utvecklade strandzoner. De torrare, övre delarna utvecklas mot en lövdominerad strandskog, med succession ut mot vattnet.

Skötsel

Fri utveckling. Efter tio år utvärderas skötseln och görs ett nytt ställningstagande om vad som är mest gynnsamt i förhållande till reservatets syften.

5.

Beskrivning

Öppen strandäng med succession mot torrare strand, upp emot den angränsande åkern (utanför reservatet).

Mål

Fritt utvecklade strandzoner, men där busk- och trädskikt som eventuellt etableras hålls efter för att gynna utsikt mot vattnet från närliggande bostadsbebyggelse.

Skötsel

Buskröjning vart 10:e år eller vid behov. Efter tio år utvärderas skötseln.

6.

Beskrivning

Strandlövskog.

Mål

Fritt utvecklade strandlövskog.

Skötsel

Fri utveckling.

**Zon B** (Huvudsaklig inriktning: rekreation, friluftsliv och kulturella aktiviteter)



2025-06-13

---

7.

Beskrivning

Relativt ung blandskog.

Mål

Luckig och halvöppen skog.

Skötsel

Merparten av de "vuxna" granarna tas bort. Återkommande röjning av smågran vart 10:e år, vid behov.

8.

Beskrivning

Ung och gles tall- och björkskog, till stor del i buskform. Högre upp växer en dunge med äldre tall.

Mål

Gles och luckig skog som tillåts åldras.

Skötsel

Återkommande röjning för att bibehålla den öppna karaktären, vart 10:e år eller vid behov.

9.

Beskrivning

Öppen gräsyta i anslutning till byggnader. Enstaka större träd.

Mål

Öppen bruksyta för kulturella och friluftsinriktade aktiviteter.

Skötsel

Gräset slås regelbundet under växtsäsongen i den grad som behövs för aktiviteternas behov. Sly röjs vid behov. Träd som riskerar att falla eller som kan utgöra olägenhet eller fara för byggnader och friluftsinriktade aktiviteter tas bort.

10.

Beskrivning

Björkdominerad luckig skog. Inslag av grova björkar och aspar. En del död ved börjar uppkomma genom självgallring.

Mål



2025-06-13

Luckig, halvöppen lövdominerad skog med ökande andel gamla träd och död ved.

#### Skötsel

Gran och sly röjs vart 10:e år för bibehållen luckighet. I övrigt lämnas skogen för fri utveckling. Döda och döende träd lämnas, men sådana som riskerar att falla över angränsande väg, byggnader, bruksyta (delområde 9) och strand kan tas bort efter bedömning.

#### **11.**

##### Beskrivning

Björkdominerad skog med graninslag.

##### Mål

Gles lövdominerad skog med ökande andel gamla träd.

#### Skötsel

Gran och sly röjs vart 10:e år för bibehållen öppenhet. I övrigt lämnas skogen för fri utveckling. Döda och döende träd lämnas, men sådana som riskerar att falla över angränsande byggnader och bruksyta (delområde 9) kan tas bort efter bedömning.

#### **12.**

##### Beskrivning

Anslutningsväg med spridda träd i kanterna.

##### Mål

Trädrader med allékaraktär

#### Skötsel

Träd som riskerar att falla över vägen tas bort. I övrigt lämnas vegetationen för fri utveckling. Efter tio år utvärderas skötseln och görs ett nytt ställningstagande om vad som är mest gynnsamt i förhållande till reservatets syften.

#### **13.**

##### Beskrivning

Öppen strandäng med några träd i den övre torrare delen.

##### Mål

Öppen strandäng med glest trädbestånd i den övre delen. Utsikt mot vattnet.

#### Skötsel

Återkommande röjning, vart 10:e år eller vid behov, för att bibehålla utsikten.





2025-06-13

**14.**Beskrivning

Lövskog med stig och glänta som används som lägerplats. Skogen består huvudsakligen av björk i ännu relativt tidig igenväxningssuccession, men med begynnande produktion av naturvärdeshöjande strukturer i form av självgallrande utfall av död ved.

Mål

Fritt utvecklad lövskog med ökande andel gamla träd, död ved och andra strukturer av betydelse för biologisk mångfald. Bibehållen glänta.

Skötsel

Huvudsakligen fri utveckling av skogen. Träd som riskerar att falla över lägerplats och stig läggs omkull. Lägerplatsen och stigen röjs vid behov.

**15.**Beskrivning

Sandstrand med enstaka spridda träd.

Mål

Öppen sandstrand som är tillgänglig och badvänlig.

Skötsel

Fri utveckling. Borttagande av enstaka träd eller röjning kan bli aktuellt om behov uppstår för att vidmakthålla funktionen.

## 7. Uppföljning av mål och skötselåtgärder

En uppföljning av skötsel mål och skötselåtgärder med utgångspunkt från reservatets syfte ska ske vart tionde år. Planens ingående mål och utfallet av genomförda åtgärder ska då ses över. Om uppföljningen visar att det är nödvändigt med avseende på reservatets syfte ska berörda skötsel mål och åtgärder ändras så de blir ändamålsenliga.

## 8. Källhänvisning

Artportalen. Uttag 2025-04-04

Luleå kommun. 1989: *Detaljplan för del av Hammaren, PL030.*

Luleå kommun. 2020: *Grönplan Luleå.*



2025-06-13

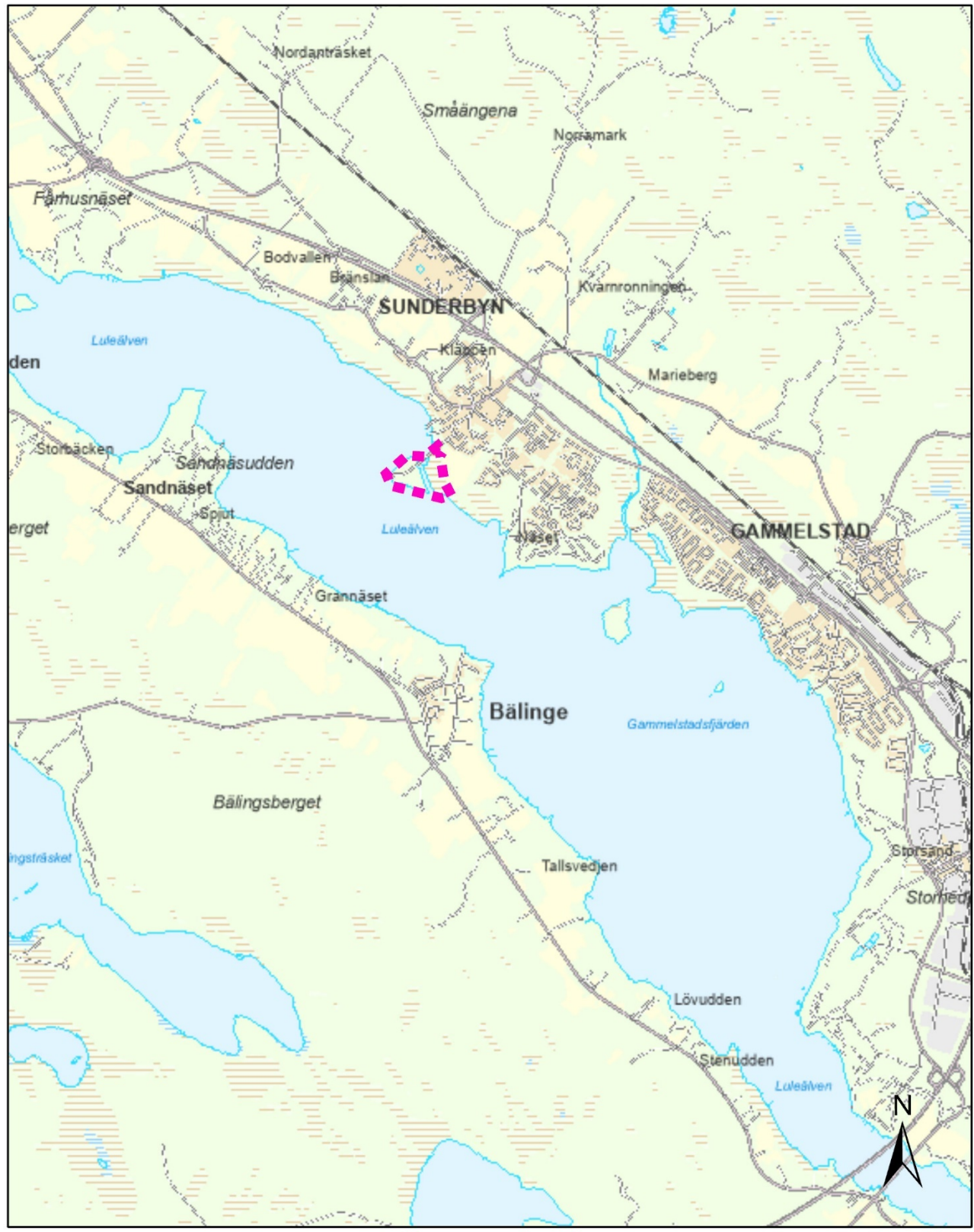
---

## Bilagor

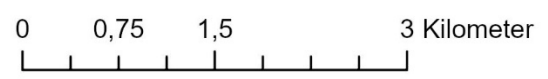
1. Översiktskarta
2. Karta med skötselområden
3. Karta med anläggningar och information

# Bilaga 1

## Översiktskarta

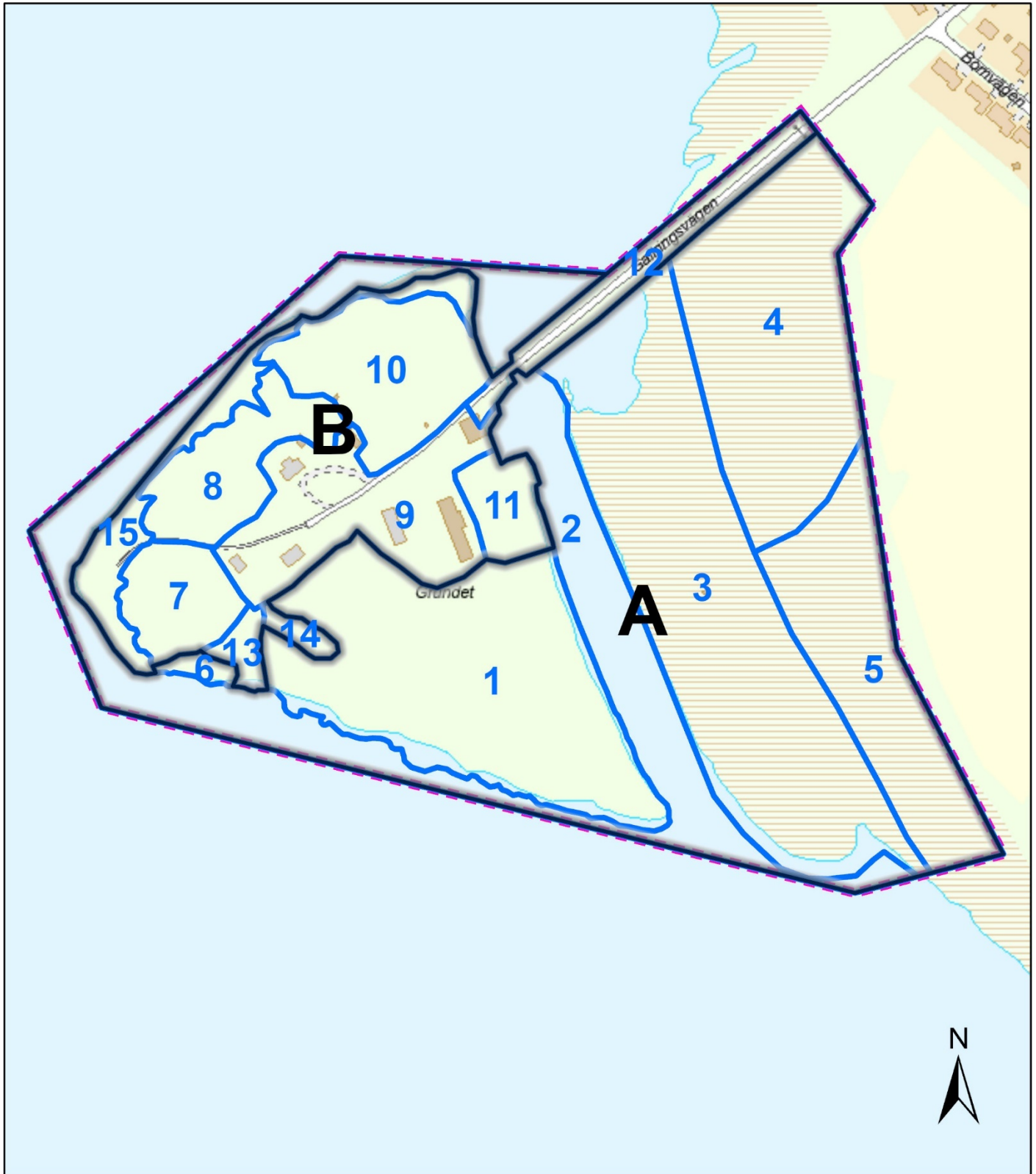





 Gräns för naturreservatet Grundet

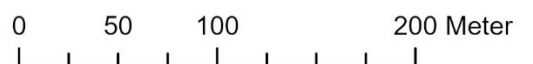


# Bilaga 2

## Skötselområden

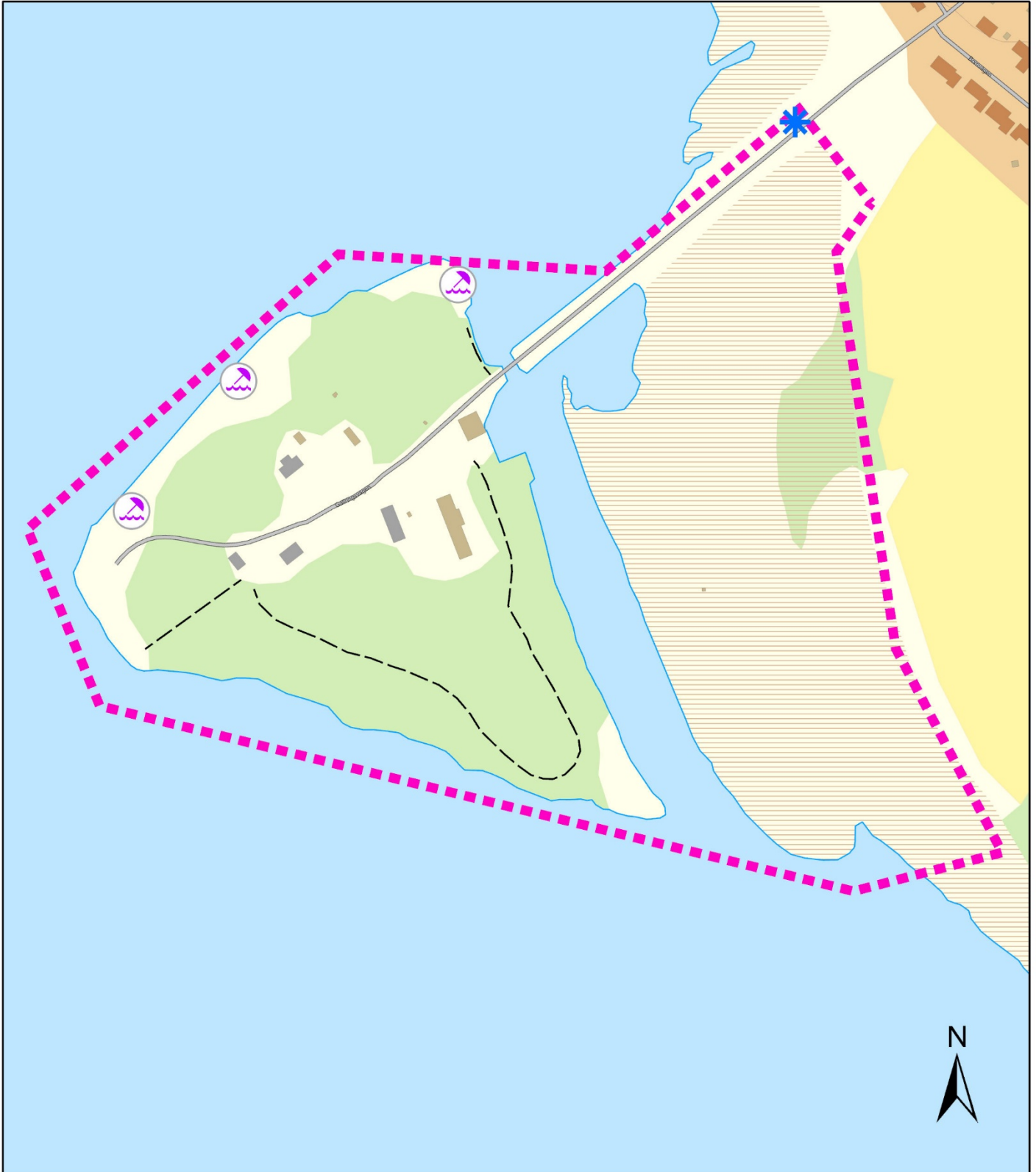


-  Zonindelning (A och B)
-  Skötselområden
-  Gräns för naturreservatet Grundet



# Bilaga 3

## Anläggningar och information



Gräns för naturreservatet Grundet

Möjlig plats för informationstavla

Badplats

Stigar

0 50 100 200 Meter