



Verksamhetsplan 2026

KS-Kommunstyrelseförvaltningen



Innehållsförteckning

| | |
|------------------------------------|----------|
| 1 Verksamhetsplan 2026..... | 3 |
| 1.1 Inledning..... | 3 |
| 1.2 Uppdrag..... | 3 |
| 1.3 Mål för verksamheten | 6 |
| 1.4 Ekonomi..... | 11 |
| 1.5 Uppföljning | 16 |

1 Verksamhetsplan 2026

1.1 Inledning

Kommunstyrelseförvaltningen svarar mot kommunstyrelsen som nämnd.

Syftet med denna verksamhetsplan är att planera kommunstyrelsens verksamhet och ekonomi så att den bidrar till att förverkliga de prioriterade områdena och utredningsuppdragen samt de ekonomiska ramarna utifrån plan och budget 2025–2027.

1.2 Uppdrag

Nämndens uppdrag

Kommunstyrelsen har uppsikt över kommunens verksamheter, bereder ärenden till fullmäktige och har hand om kommunens ekonomiska förvaltning.

Kommunstyrelsen leder och samordnar kommunen i många olika frågor såsom exempelvis inköp, informationssäkerhet, folkhälsa, nationella minoriteter, naturvårdsarbete och näringslivsarbete.

Kommunstyrelsen har det övergripande ansvaret för kommunens samhällsplanering.

Kommunstyrelsen är också krisledningsnämnd och har särskilt ansvar vid extraordinära händelser och höjd beredskap

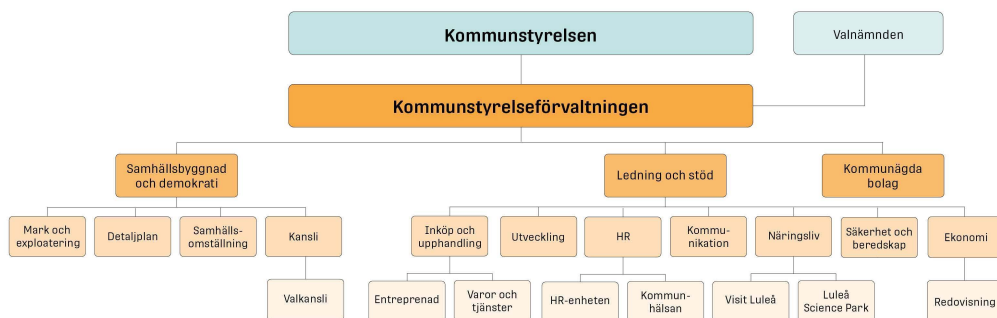
1.2.1 Verksamhet i kommunstyrelseförvaltningen

På uppdrag av folkvalda skapar kommunstyrelseförvaltningen förutsättningar för en välfungerande och framåtblickande kommunkoncern. Med hållbarhet och helhetssyn, delaktighet, handlingsutrymme samt förnyelse och förbättring som grund leder, följer och samordnar förvaltningen hela den kommunala verksamheten.

Förvaltningen styr och ger stöd för kommunkoncernen genom ramar för styrningen samt inom ekonomi, HR, IT, upphandling, utveckling, digitalisering, kommunikation, kansli samt och ägarstyrning av aktiebolag. Förvaltningen arbetar också för att tillgodose kommunens samhällsbyggnadsbehov, säkerhet och beredskap och för att främja ett blomstrande näringsliv. Förvaltningen stödjer även e-nämnden och valnämnden i deras uppdrag.

För att omhänderta nämndernas uppdrag är förvaltningen organiserad i sektorer, kontor och enheter.

Organisationsschema kommunstyrelseförvaltningen



Sektor Ledning & stöd

Sektorn samlar kontoren som styr, leder och ger stöd för kommunens övergripande funktioner samt näringslivsfrågor och säkerhet.

Ekonomi - Kontoret arbetar med utveckling, samordning och hushållning av kommunens ekonomiska resurser vilket bland annat omfattar lagstyrda delar såsom bokföring, ekonomisk statistik, årsredovisning, delårsrapport samt budget och plan. Kontoret ansvarar även för koncernens internbank, ekonomi- och beslutsstödsystem och avtalsuppföljning. I kontoret finns även redovisningsenheten.

Inköp och upphandling – Kontoret har uppdraget att skapa hållbara affärer utifrån verksamhetens behov och näringslivets möjligheter genom upphandling av varor, tjänster och entreprenader.

Utveckling – Kontoret bildas den 1 januari med uppdrag att leda, samordna och stödja kommunstyrelseförvaltningen och kommunkoncernen med verksamhetsutveckling, digitalisering, innovationsledning och projektledning. Kontoret samordnar också och ger stöd i extern finansiering.

HR – Kontoret arbetar för att uppnå ett gott medarbetar- och ledarskap i hela Luleå kommun. Kontoret stödjer chefer i att utföra sina uppdrag med god kvalitet och förbättra arbetssituationen för samtliga medarbetare i organisationen. Här finns också en enhet för kommunens företagshälsa, Kommunhälsan.

Kommunikation – Kontoret ansvarar för kommunikationsprocessen i hela Luleå kommun, internt och externt. Kontoret arbetar också med att utveckla och förvalta varumärket Luleå kommun, arbetsgivarvarumärket och platsvarumärket LULEÅ samt kommunikation kopplat till samhällsomställningen och den demokratiska processen.

Näringsliv – Kontorets har uppdraget att i samverkan med näringsliv, samhällsaktörer och internationella samarbetspartners verka för hållbar tillväxt och Luleå kommuns attraktionskraft. Målet är ett växande och brett näringsliv och fler invånare i kommunen. Kontoret arbetar också med etableringar i kommunen och Luleå som destination för resor. Luleå Science Park är en enhet inom kontoret. Det är ett nav för innovation och tillväxt inom teknikområdet/ och en mötesplats för kunskap, teknik, människor och kreativitet. Enheten planeras att övergå till ett kommunalt bolag under 2026*

Säkerhet- och beredskap - Kontoret ansvarar för krisberedskap, civilt försvar, informationssäkerhet, dataskydd, säkerhetsskydd samt förebygga hot och våld. Kontoret ska inom dessa ansvarsområden i olika omfattning ge råd, samordna, utbilda, öva, analysera, planera, följa upp, kontrollera och granska kommunens verksamheter. Säkerhetsskyddschefen har ansvar för säkerställandet av säkerhetsskyddslagen.

IT & digitalisering – Kontoret har i uppdrag att arbeta med IT-styrning och IT-säkerhet samt samordna och stödja e-nämnden i sitt uppdrag. Verksamheten övergår i sin helhet till infrastruktur- och serviceförvaltningen den 1 januari.

Sektor samhällsbyggnad och demokrati

Sektorn samlar samhällsutvecklingsfunktioner såsom översikts- och detaljplanering med fokus på mark och vattenanvändning samt frågor utifrån kommunen som markägare. Sektorn ansvarar för utvecklingen av den kommunala demokratin och att leda och samordna kommunen för ett hållbart samhälle.

Mark- och exploatering - Kontoret ansvarar för kommunens fasta egendom och exploateringsverksamhet. Kontoret svarar för markförvaltning av den obebyggda marken och säkerställandet av markreserv för framtida behov. De sköter även ekonomi och genomförande av exploateringsprojekt av nya bostads- och arbetsplatsområden.

Detaljplan – Kontoret har ansvar för detaljplaneprocessen. Genom handläggning av detaljplaneuppdrag möjliggör de genomförandet av kommunens vision och övergripande mål om samhällsutveckling. Kontoret säkerställer att plan- och bygglagen följs.

Samhällsomställning – Kontoret arbetar med komplexa samhällsutvecklingsfrågor och tar fram underlag för framsynta avvägningar med social, ekonomisk och ekologisk hållbarhet som grund. Kontoret stödjer och vägleder kommunens verksamheter inom områden som planering, bostäder, infrastruktur, klimat, miljö, folkhälsa och demokrati.

Kansli - Kontoret har uppgiften att stötta kommunen i juridiska frågor, arkivverksamhet och i ärendehanteringsprocessen. Kontoret är en viktig del i att säkerställa demokratiska processer. Här finns även kommunstyrelseförvaltningens registratur.

Sektor kommunägda bolag

Sektorn samordnar arbetet med ägarstyrning av kommunala aktiebolag

1.3 Mål för verksamheten

| |
|---|
| Nämndsmål som beskriver inriktningen för kommunstyrelseförvaltningens insatser för det prioriterade området VÄLFUNGERANDE VARDAG FÖR ALLA |
| Nämndmål: Utveckla förutsättningar för chefer och medarbetare i Luleå kommun |
| <p>Beskrivning:</p> <ul style="list-style-type: none"> • Skapa förutsättningar för förlängt arbetsliv • Utveckla organisatoriska förutsättningar för chef i LK • Utveckla kommunens erbjudande som arbetsgivare och arbetsgivarvarumärket • Genomföra uppdrag om gemensam kompetensförsörjningsenhet • Genomföra motion om åtgärder för att uppnå jämnare könsfördelning i Luleå kommun enligt beslut <p>Finansiering: inom ram samt anslag för växande och hållbart Luleå 2 mkr.</p> |
| <p>Följs genom:</p> <ul style="list-style-type: none"> • indikator: avgångna tillsvidareanställda under året, kommun, andel (%) Kolada |
| Nämndmål: Stärka kommunens och förvaltningens utvecklingskraft och förmåga till förnyelse för bättre service och ökad samhällsnytta |
| <p>Beskrivning:</p> <ul style="list-style-type: none"> • Accelerera tillämpningen och förmågan inom AI och digitalisering, exempelvis samordning av SKR handslag för välfärdens digitalisering och projektet den offentliga assistenten Svea. 2 mkr • främjar en öppen, tillgänglig och användarvänlig servicekultur med fokus på att skapa värde för invånare och företag • Finansiera projektet Sveriges bästa service 2 mkr <p>Finansiering: Anslag för ett hållbart och växande Luleå 2 mkr + 2 mkr</p> |
| <p>Följs genom:</p> <ul style="list-style-type: none"> • Effekter av insatser |
| Nämndmål: Förbättra förutsättningar för en god arbetsmiljö i kommunstyrelseförvaltningen |
| <p>Beskrivning:</p> <p>Under 2026 ska kommunstyrelseförvaltningen arbeta med friskfaktorer såsom exempelvis tydliga förväntningar, ledarskap, delaktighet, kommunikation, utvecklingsmöjligheter och arbetsmiljö</p> <p>Finansiering: inom ram</p> |
| <p>Följs genom:</p> <ul style="list-style-type: none"> • indikatorerna frisknärvaro och avgångar |

Bidrar till prioriterade området Valfungerande vardag för alla

| |
|--|
| <p>Nämndsmål som beskriver inriktningen för kommunstyrelseförvaltningens insatser för det prioriterade området MER LULEÅ FÖR FLER LULEÅBOR</p> |
| <p>Hålla hög fart i samhällsbyggnadsprocessen</p> |
| <p>Beskrivning:</p> <ul style="list-style-type: none"> • Möjliggöra fler bostäder och arbetsplatser för ett hållbart och växande Luleå, utbyggnadsplan enligt översiktsplan • Möjliggöra resor och transporter för ett hållbart och växande Luleå • Möjliggöra energi för ett hållbart och växande Luleå • Strategiska markköp och exploateringsbudget i balans • Uppdrag att utveckla arbetssätt utifrån plan för service på landsbygd och KS landsbygdsmiljon • Underlätta för bostadsbyggandet på landsbygden genom försäljning av kommunala tomter och utbyggt VA <p>Finansiering: inom ram samt del av anslag för ett hållbart och växande Luleå 6,5 mkr under 2026</p> |
| <p>Följs genom:</p> <ul style="list-style-type: none"> • indikatorn ledtidsindex (Kolada) • kvalitativt mått för markberedskap för bostäder och verksamhetsområden i stads- och landsbygd • Aktiviteter och upparbetning av budget kopplat till landsbygdsmiljon |
| <p>Invånare är delaktiga i den pågående samhällsomställningen och omställningen upplevs positivt av invånare och potentiella luleåbor</p> |
| <p>Beskrivning:</p> <ul style="list-style-type: none"> • Ge förslag på hur rekommendationerna från Luleå framtidsforum kan tillvaratas, • Genomföra uppdrag om ungdomsfullmäktige • Utredda vilka åtgärder Luleå kommun behöver vidta för att utropa sig till MR-kommun • Genomföra motion om arbete mot fördomar och antisemitism • Utveckla den systematiska dialogen med samebyarna • Implementera ett systematiskt arbete med medborgardialoger • Stärka kommunens demokratiarbete genom de kommunala råden <p>Finansiering: Inom ram samt del av anslag för ett hållbart och växande Luleå (se ovan) och medel från kommunstyrelsens oförutsedda</p> |
| <p>Följs genom:</p> <ul style="list-style-type: none"> • Medborgarundersökningen - Kan rekommendera andra att flytta till kommunen, andel (%) • Medborgarundersökningen - Bra tillgång till kommunal service utanför kommunens centralort, andel (%) • Analys av resultat i Novusenkät |

Bidrar till prioriterade området Mer Luleå för fler luleåbor

| |
|--|
| Nämndsmål som beskriver inriktningen för kommunstyrelseförvaltningens insatser för det prioriterade området TRYGG I LULEÅ |
| Öka kommunens och kommunstyrelseförvaltningens förmåga avseende informationssäkerhet, säkerhetsskydd, civil beredskap och öka tryggheten |
| <p>Beskrivning:</p> <ul style="list-style-type: none"> • Leda och samordna kommunen avseende informationssäkerhet, säkerhetsskydd och civil beredskap • Öka kommunstyrelseförvaltningens förmåga avseende informationssäkerhet, säkerhetsskydd och civil beredskap • Fortsatt arbete för att utveckla förmåga att förebygga, förhindra och hantera välfärdsbrottslighet • Stärka skyddsfaktorer och förmågan att hantera otillåten påverkan, hot och infiltration • Bidra till det brottsförebyggande arbetet i syfte att möta samhällsomställningen genom Lokal operativ samverkan (myndighetssamverkan) • Bidra till genomförandet av handlingsplan för suicidprevention • Genomföra bifallen motion om att inrätta ett civilkuragepris • Trygghetsskapande insatser <p>Finansiering: inom ram samt anslag KS hållbart och växande Luleå 1 mkr samt de statsbidrag som beviljas. Ramen är utökad 2025–2027.</p> |
| <p>Följs genom</p> <ul style="list-style-type: none"> • Medborgarundersökningen - Trygg utomhus i området där du bor när det är mörkt ute, andel (%) • Övningsverksamhet i ledningsgrupper |

Bidrar till det prioriterade området Trygg i Luleå

| |
|---|
| Nämndsmål som beskriver inriktningen för kommunstyrelseförvaltningens insatser för det prioriterade området KLIMATSMART OCH NATURPOSITIV |
| Minska klimatpåverkan och tillvarata naturvärden |
| <p>Beskrivning:</p> <ul style="list-style-type: none"> • Genomförande av Klimatplan 2040 <ul style="list-style-type: none"> ◦ Projekt Klimatneutrala Luleå 2040 och Viable Cities, • Utredda åtgärder för klimatanpassning, • Genomföra motion om handlingsplan för cirkulärt byggande, • Utredda och ge förslag avseende införande av enhetstaxa i kollektivtrafiken • Genomföra uppdrag för ekosystemtjänster <ul style="list-style-type: none"> ◦ Genomföra tilläggsuppdrag nya naturreservat, ◦ samordna genomförande av åtaganden inom ramen för länsstyrelsens åtgärdsprogram för miljö kvalitetsnormer för vatten) • Minska kommunens klimatpåverkan genom klimatsmarta upphandlingar av varor och tjänster till kommunens verksamheter, • Fortsätta implementeringen av kategoristyrning inom områdena livsmedel, byggtreprenader, transporter. <p>Finansiering: inom ram samt extern finansiering avseende genomförande av klimatplanen</p> <p>Följs genom</p> <ul style="list-style-type: none"> • Medborgarundersökningen - Bra utbud av friluftsområden i kommunen, andel (%) • Kommunranking i tidskriften Aktuell hållbarhet • Skyddad natur land, andel (%) • Medborgarundersökningen - Information från kommunen om vad enskilda kan göra för att minska sin miljö- och klimatpåverkan fungerar bra, andel (%) |

Bidrar till det prioriterade området Klimatsmart och naturpositiv

| |
|--|
| <p>Nämndsmål som beskriver inriktningen för kommunstyrelseförvaltningens insatser för det prioriterade området BLOMSTRANDE NÄRINGSLIV</p> |
| <p>Förbättra företagsklimatet och öka nöjdheten med kommunens service</p> |
| <p>Beskrivning:</p> <ul style="list-style-type: none"> • Stärka förutsättningar för proaktivt arbete med tillväxt i Luleå kommun • Stärka förutsättningarna för näringslivet på landsbygden • Stärka samverkan och dialog med näringslivet • Kartlägga näringslivets roll i den civila beredskapen • Genomföra nämndinitiativ om att identifiera varor och tjänster som kan upphandlas lokalt • Ta fram och implementera livsmedelsplan för Luleå kommun • Stärka Luleå som studentstad • Ta fram kriterier för KS anslag <p>Finansiering: Inom ram samt anslag för ett hållbart och växande Luleå 1,5 mkr.</p> |
| <p>Följs genom:</p> <ul style="list-style-type: none"> • Företagsklimat enl. ÖJ (Insikt) - Totalt - Bemötande, NKI • Företagsklimat enl. ÖJ (Insikt) - Upphandling, NUI • Företagsklimat enl. ÖJ (Insikt) - Markupplåtelse - Totalt, NKI • Företagsklimat enl. Svenskt Näringsliv, ranking • Branschbredd, andel (%) |

Bidrar till det prioriterade området Blomstrande näringsliv

1.4 Ekonomi

1.4.1 Driftsbudget

| (Tkr) | Bokslut 2024 | Prognos 2025 | 2026 | 2027 | 2028 |
|---|-----------------|------------------|-------------------|----------|----------|
| Nettokostnader | -284 811 | -286 459 | -261 583 | -263 433 | -268 398 |
| Kommunbidrag | -281 723 | -287 850 | -261 583 | -263 433 | -268 398 |
| Resultat | -3 087 | 1 391 | 0 | 0 | 0 |
| Specificerade kostnader : | | Årsbudget 2025 | Årsbudget 2026 | | |
| Kommundirektör | | -7 000 | -7 850 | | |
| Kommunstyrelseförvaltningen övergripande inkl anslag hållbart & växande Luleå | | -19 774 | -11 123 | | |
| Kommunen gemensamt | | -16 800 | -17 050 | | |
| Kommunstyrelsens ordförande | | -7 100 | -7 050 | | |
| Kommunfullmäktiges ordförande | | -17 300 | -17 650 | | |
| Sektor Ledning & Stöd | | | | | |
| Sektorchef Ledning och Stöd | | -9 300 | -9 000 | | |
| Säkerhet & Beredskap | | -8 216 | -9 900 | | |
| Ekonomi | | -34 095 | -32 300 | | |
| <i>Varav förvaltningsgemensamma kostnader</i> | | -16 215 | -15 000 | | |
| Näringsliv | | -27 004 | -26 310 | | |
| HR | | -36 402 | -38 600 | | |
| <i>Varav facklig tid</i> | | -5 950 | -7 950 | | |
| Inköp | | -9 908 | -12 450 | | |
| IT & Digitalisering | | -3 589 | | | |
| Utveckling | | -12 653 | -5 000 | | |
| Kommunikation | | -17 335 | -17 300 | | |
| Sektor Samhällsbyggnad & Demokrati | | | | | |
| Sektorchef Samhällsbyggnad & Demokrati | | -6 500 | -7 600 | | |
| Samhällsomställning | | -11 033 | -11 650 | | |
| Mark & Exploatering | | -4 429 | -2 500 | | |
| Detaljplan | | -13 600 | -15 350 | | |
| Kansli | | -12 000 | -12 900 | | |
| | | -274 038* | -261 583 | | |

*Budget 2025 är nettot av tilldelad ram 2025 enligt mål och budget samt ombudgeteringar under året

Förvaltningen har tre sektorer; Ledning & stöd, Samhällsbyggnad & demokrati med ett antal kontor samt Kommunägda bolag. I kommunstyrelseförvaltningens budget ingår även kommunbidraget för Kommunfullmäktige och Kommunstyrelsens verksamheter.

Enligt beslut i mål och budget 2026 med plan 2027–2028 sänks kommunbidraget för kommunstyrelseförvaltningen för att omhänderta:

- Decentralisering av resurser för innovation och utveckling 9 000 tkr
- Flytt av friskvårdsbidrag 9 600 tkr
- Sänkt anslag för hållbart och växande Luleå 3 000 tkr

Under 2025 har Kommunfullmäktige beslutat om följande ombudgeteringar av kommunstyrelseförvaltningens kommunbidrag.

- Friskvårdsbidrag avseende kommunstyrelseförvaltningens del, 300tkr
- Intäkter för kombiterminal flyttas till Infrastruktur- och serviceförvaltningen, 900 tkr
- Landsbygdsstöd flyttas till Kultur- och fritidsförvaltningen, -700 tkr
- Vårdskapsbidrag flyttas till Kultur- och fritidsförvaltningen, -100 tkr
- Projektpott från Luleå Business Region AB efter organisationsförändring flyttas till Finansförvaltningen, -2 000tkr
- NIS-2 & CER direktiv enligt finansieringsprincipen, 1 960 tkr
- Utbetalningsmyndigheten enligt finansieringsprincipen, 113 tkr
- Löneöversyn facklig tid, 1 976 tkr (Under förutsättning att KF beslutar, ärende KLF 2025/1663).
- Omorganisation IT efter översyn. -7 350 tkr för personal och verksamhetskostnader samt -1 300 tkr för Luleå Servicecenter (Under förutsättning att KF beslutar, ärende KLF 2025/1868).
- Ombudgetering IT-avgift, -1 000 tkr (Under förutsättning att KF beslutar, ärende KLF 2025/1663).
- Ombudgetering kommunala råden, 800 tkr (Under förutsättning att KF beslutar, ärende KLF 2025/1663).

Generella förändringar

Kommunens modeller för ramjusteringar innebär att kommunstyrelsens ram påverkas på följande sätt:

- Avdrag från ramen med 909 tkr på grund av att kostnaden för PO-pålägget minskar med motsvarande.
- Tillägg till ramen utifrån lönerevision 2025 med 5 803 tkr, prisuppräkning med 3 732 tkr, höjning av internräntan från 2,5% till 2,75% med 3 484 tkr och volymmodellen avseende försäljning av tomträtter med 429 tkr.

Totalt innebär detta en ökning av nämndens kommunbidrag med 12 539 tkr från år 2025 till år 2026.

För budgeten 2025 var sysselsättningen för personalen beräknad till 95%, till 2026 har den justerats till 100% för kontoren men korttidsfrånvaron beräknas vara 3% och budgeteras under Kommunstyrelseförvaltningen övergripande med -5 509 tkr.

Kommentar till förändringar inom verksamheterna:

Kommunstyrelseförvaltningen övergripande inkl anslag – Förändringen avser minskat anslag för hållbart och växande Luleå 3 000 tkr samt justerad sysselsättningsgrad enligt ovan, 5 509 tkr.

Kommunstyrelsens ordförande – Förändringen avser flytt av budget för besök och värdskap 300 tkr till näringslivskontoret.

Säkerhet & Beredskap – Förändringen avser ökad budget genom generellt statsbidrag 1 960 tkr enligt finansieringsprincipen för utökade uppdrag CER-direktivet (stärka motståndskraften hos samhällsviktiga verksamheter) & NIS2-direktivet (Cybersäkerhet).

Förvaltningsgemensamma kostnader – Förändringen avser minskad budget för lokalhyra i servicecenter.

Näringsliv – Förändringen avser att tjänst för påverkansstrateg hålls vakant under 2026 samt minskad budget för Almedalen till 250 tkr.

HR – Förändringen avser minskad budget med 6 200 tkr för friskvårdsbidraget. Ökad budget för en enhetschef och en strateg samt ökad budget för 25-års jubilarer från 550 tkr till 2 325 tkr.

Facklig verksamhet – Förändringen avser ökad budget för den fackliga tiden med 1 976 tkr då den tidigare felaktigt inte blivit medtagen i löneöversynen.

Inköp – Förändringen avser ökad budget för 2 upphandlare som beräknas anställas under 2026 samt att inköpscontroller flyttas från ekonomikontoret till inköpskontoret.

Utveckling – Förändringen avser minskad budget med 9 000 tkr för decentralisering av resurser för innovation och utveckling. Samt ökad budget för tillkommande ansvar för att samordna, leda och stödja inom digitalisering. Verksamheten har från 2026 ett intäktskrav på 5 400 tkr för genomförande av projekt och verksamhetsutveckling på uppdrag av förvaltningar och bolag. Utvecklingsresurserna kommer inom kommunstyrelseförvaltningen att riktas att under 2026 prioritera att utveckla processer

och arbetssätt inom näringslivsutveckling, HR, inköp och upphandling, säkerhet och beredskap samt samhällsomställning.

Sektorchef samhällsbyggnad & demokrati – Förändringen avser ökad budget för arbete med de kommunala råden 800 tkr.

Samhällsomställning – Förändringen avser borttagen budget för WiFi i centrum.

Mark & Exploatering – Förändringen avser ökade intäkter för tomträtter 1 500 tkr och arrenden 900 tkr.

Kommunstyrelseförvaltningens kommunbidrag består till största del av personalkostnader samt gemensamma kostnader för Luleå kommun, som till exempel systemkostnader, ledarutvecklingsinsatser, 25-års jubilarer och facklig verksamhet. En annan stor post avser näringslivsfrämjande bidrag som är delfinansiering och verksamhetsbidrag till delägda bolag som BD POP AB 880 tkr, Filmpool Nord AB 4 078 tkr, Teknikens hus 4 000 tkr, Arctic Business Incubator AB 1 600 tkr, Haparandabanan 2 127 tkr

-I posten *Förvaltningsgemensamma kostnader* finns budget för personalomkostnader så som lokalhyror, lokalvård, it-avgift, datorhyra mm för alla medarbetare inom Kommunstyrelseförvaltningen

- I posten *Kommunen gemensamt* ingår budget för kommunförsäkring 1 900 tkr, Elitsponsring 1 200 tkr, verksamhetsbidrag Teknikens hus 4 000tkr, medlemsavgifter till Sveriges kommuner och regioner 2 266 tkr, Norrbottenskommuner 7 400 tkr och Norrbottens E-nämnd 300 tkr.

- I posten *Kommunstyrelseförvaltningen övergripande* ingår budget för gemensamma aktiviteter inom förvaltningen, friskvårdsbidrag för förvaltningens anställda, anslag för hållbart och växande Luleå 15 000 tkr samt korttidsfrånvaro för hela förvaltningen -5 509 tkr.

Anslaget för växande och hållbart Luleå som omfattar 15 mkr för respektive år 2026–2028 är syftet att skapa förutsättningar för kommungemensam utveckling av framtidens Luleå och uppdrag inom de prioriterade områdena. Nedan finns fördelningen för år 2026.

- Tempo i planläggnings- och markfrågor, strategisk kommunikation, utställningslokal i Shopping-gallerian, plan för kommunal service på landsbygden 6,5 mkr
- Genomföra åtgärder för ett förbättrat näringslivsklimat och ett blomstrande näringsliv 1,5 mkr

- Genomföra projektet Sveriges bästa service 2 mkr
- Kommunövergripande satsningar i AI och digitalisering 2 mkr
- Genomföra insatser i kompetensförsörjningsstrategi och framtidens HR 2 mkr
- Trygghetsskapande insatser 1 mkr

Långsiktiga finansiella förutsättningar

Enligt den åtgärdsplan för en ekonomi i balans som är beslutat 2025, har ett antal långsiktiga åtgärder identifierats för att minska kostnader. Arbetet kommer fortsätta under 2026.

- Utvärdera lokalbehovet för förvaltningen.
- Investera i digitalisering och AI.
- Undersöka möjligheten till kombinationstjänster för att reducera vakanser och konsultkostnader.
- Planera för kompetensväxling vid vakanser.

1.4.2 Investeringsbudget

| (Tkr) | Bokslut 2024 | Prognos 2025 | 2026 | 2027 | 2028 |
|----------------------------|-----------------|-----------------|-----------------|-----------------|-----------------|
| Kostnader | -52 180 | -45 100 | -389 050 | -580 100 | -399 750 |
| Intäkter | 164 061 | 0 | 0 | 0 | 0 |
| Summa investeringar | 111 881 | -45 100 | -389 050 | -580 100 | -399 750 |
| <i>Varav VA</i> | | | <i>-69 150</i> | | |

Specificering:

Budget
2026

| | |
|--|-----------------|
| Markförvärv | -8 000 |
| Bredbandsutbyggnad | -1 000 |
| Säkerhetsanpassning ASK rum | -3 300 |
| Säkerhetsanpassning kommunövergripande | -10 000 |
| LLT depå | -20 000 |
| Administrativa lokaler | -1 500 |
| Genomföra Luleå-förslaget | -1 500 |
| Exploatering bostadsområden | -138 450 |
| Exploatering arbetsplatsområden | -136 150 |
| Exploatering VA | -69 150 |
| | -389 050 |

Investeringsbudgeten består till största del av exploatering av bostads- och arbetsplatsområden, exempelvis på Hertsöheden och i Rutvik. När igångsättning har beslutats överförs budget till Infrastruktur- och serviceförvaltningen för genomförande. Utöver det så finns det avsatt 10 miljoner kronor för säkerhetsanpassning för kommunövergripande åtgärder, dessa kommer användas 2026 för säkerhetsanpassning av Stadshuset. 20 miljoner kronor för projektering av ny bussdepå för LLT, 8 miljoner för markförvärv, 1,5 miljoner kronor för att genomföra Luleå-förslaget, 1 miljon kronor för bredbandsutbyggnad, 3,3 miljoner kronor för säkerhetsanpassning ASK-rum som avser avlyssningsskyddat rum i Stadshuset och 1,5 miljoner kronor administrativa lokaler inom förvaltningen.

1.5 Uppföljning

Verksamhetsplanens mål följs upp per delår och helår. Drifts- och investeringsbudget följs dessutom upp i månadsrapporter under året.

1.6

